

საქართველოს რეგიონული განვითარებისა და ინფრასტრუქტურის სამსახური

გემეკვლევა

Crafts Workshops' Guidebook

AKHMETA MUNICIPALITY

ახმეტის მუნიციპალიტეტი

2018



პროექტი ზრდა საქართველოში
ZRDA ACTIVITY IN GEORGIA



გზამკვლევი მომზადდა USAID ზრდა პროექტის მიერ დაფინანსებული ინიციატივის „ტრადიციული რეწვის ოსტატების ბიზნეს უნარების გაძლიერება ახმეტის მუნიციპალიტეტსა და სამცხე-ჯავახეთის რეგიონში“ ფარგლებში.

პროექტს ახორციელებს – საქართველოს ტრადიციული რეწვის ასოციაცია,

გზამკვლევი შეადგინეს: ანა შანშიანშვილმა, ირინა მანია, მადონა ჯალაღონიამ

კუნსულტანტი: ნატალია ბახტაძე

ფოტოები: სებასტიან შროდერი, გიორგი შენგელია, ნანა მეფარიშვილი, ანა შანშიანშვილი

განსაკუთრებული მადლობა სებასტიან შროდერს, გიორგი შენგელიას, ნანა მეფარიშვილს ფოტოების მოწოდებისთვის.

დიზაინი და დაკაბადონება: გეგა პაქსაშვილი



საქართველოს ტრადიციული რეწვის ასოციაცია
GEORGIAN HERITAGE CRAFTS ASSOCIATION

The Guidebook has been published in the framework of the project ENHANCE ARTISANS/CRAFTS MAKERS' BUSINESS SKILLS in Akhmeta Municipality and Samtskhe-Javakheti Region” funded by USAID Zrda Activity in Georgia.

The project is implemented by: Georgian Heritage Crafts Association

The Guidebook compiled by: Ana Shanshiashvili, Irina Mania, Madona Jalaghonina

Consultant: Natalia Bakhtadze

Photos by: Sebastian Schroeder, Giorgi Shengelia, Nana Meparishvili, Ana Shanshiashvili

Special Thanks to: Sebastian Schroeder, Giorgi Shengelia, Nana Meparishvili for providing the images

Design and typesetting: Gega Paksashvili

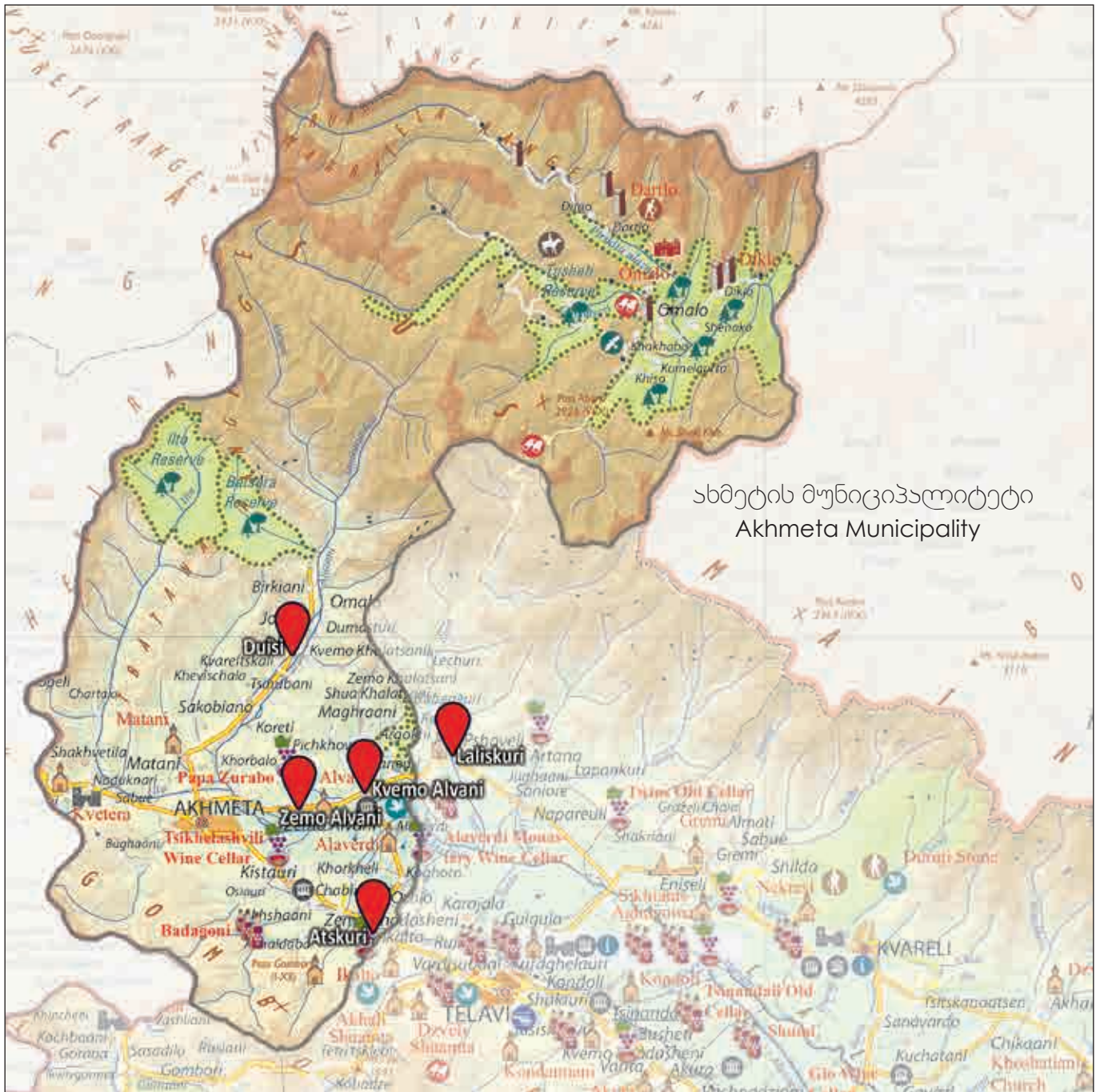
ISBN

ISSN

© Georgian Heritage Crafts Association

UDC

თბილისი 2018 Tbilisi



ახმეტის მუნიციპალიტეტი
Akhmeta Municipality



დღევანდელი ახმეტის მუნიციპალიტეტის ტერიტორია მოიცავს თუშეთის, ალვანისა და პანკისის ხეობის კულტურულ ლანდშაფტებს, რომლებიც გამორჩეულია ხელოსნობის ტრადიციების სიმდიდრით.

ამ მხარეში უძველესი დროიდან ერთ-ერთი წამყვანი საქმიანობა იყო მეცხვარეობა, ხოლო ისტორიულად ტრადიციული რეწვის ძირითადი დარგი - მატყლის გადამუშავება და ქსოვილების წარმოება.

თუშური ცხვარი ნახევრად დუმიან ცხვრის ჯიშს მიეკუთვნება, რომელიც აღმოსავლეთ საქართველოს მომთაბარე მეურნეობის პირობებში მრავალწლიანი ხალხური სელექციით (XIII-XIV სს.), ძველი ქართული

The Akhmeta Municipality covers territorial units of eastern Georgia, which are marked with a unique and distinct cultural identity and traditions. Amongst these are the mountainous region – Tusheti, the low-lying fields of Alvani at the western end of Kakheti, the area where the Tushetian community lives during the year, and the Pankisi gorge, where the ethnic group of Kists of Chechen roots form the majority of the population.

The particular area was especially well known for shepherding and wool production for centuries. Therefore, wool textile production has been historically the leading field of handicraft in this area.

Tushetian sheep breed belongs to the coarse wool sheep breeds, emerged out of selection in Georgia around the 13th - 14th centuries AD. Tushetian sheep wool is coarse, white, elastic, strong and shiny, the qualities which make it easy to stretch and spin. The wool can be divided in two sorts in accordance to sheering periods: Spring wool is finer and softer compared to more coarse autumn wool. The lamb wool obviously, is finer and softer. Amongst other qualities of local wool one would name resistance to humidity and the ability to maintain the temperature balance. In addition it is proved to have some medical qualities, which help to cure rheumatic diseases.

Traditionally wool craft products were made by households. As a starting point wool was sorted in accordance to its softness and colour. Afterwards, it was washed, carded and hand spun into yarn.

Tushetian households were famous for their knitted patterned socks, slippers, bags, rugs and carpets, felt coats for shepherds and horse saddle equipment. The rugs and carpets both were woven on the vertical loom. Distinguished by the settle colours of natural dyes and the sim-

ცხვრის ჯიშის სხვა უხეშ მატყლიან ჯიშებთან შეჯვარებითაა გამოყვანილი. თუშური ცხვრის მატყლს უხეში და დრეკადი, ელასტიური და მბზინავი ფაქტურა აქვს, რაც გრეხისა და გაჭიმვის მიმართ მის გამძლეობას განაპირობებს. გაზაფხულის მატყლი უფრო რბილია, ვიდრე შემოდგომის. თუშური მატყლი ნაკლებად ატარებს წყალს, ხოლო ქსოვილი იდეალურად არეგულირებს ტემპერატურას. მისგან დამზადებული სამოსი გამოიყენება რევმატიზმის და სხვა დაავადებათა სამკურნალოდ.

ისტორიულად თუში ქალები ძირითადად ქსოვდნენ წინდებს, ჩითებს, ხურჯინებს. მისგან მზადდებოდა ტანსაცმელი, ხალიჩები, ფარდაგები (ფლასები) და ცხენის აღკაზმულობის სხვადასხვა მორთულობები - ყაჯრები და ჩულები და სხვა.

plicity of design, Tushetian rugs are of high artistic value. The restrained colour palette was mostly composed of black, white, grey, and settled tones of blue, green, yellow and dark red. The geometric patterns were rather popular, compared to the figurative and floral ornaments.

Knitting was another developed skill of Tushetian households – wool socks and very specific slippers – chiti, intricately patterned socks with white wool hand-stitched soles were produced in different designs of three types according to the length of the sock.

Felt making was (the wet technique) another advanced craft field in Tusheti and Pankisi Gorge. Alongside Tushetians, the Dagestani households were famous for their high quality warm shepherd coats made through felting



განსაკუთრებული მხატვრული ღირებულებით გამოირჩეოდა ძველი თუშური დასაფენები - ფარდაგები. ისინი, ისევე როგორც ხალიჩები და ხურჯინები ვერტიკალური ტიპის დაზგაზე (აკაზმაზე) იქსოვებოდა. თუშურ ფარდაგს თავშეკავებული კოლორიტი ახასიათებს, რომელიც ძირითადად შავი, თეთრი, მონაცრისფრო, ლურჯი, მწვანე, ყვითელი, ღვინისფერი ფერებით განისაზღვრება. თუშურ ფარდაგებს ახასიათებს გეომეტრიული ორნამენტების მრავალფეროვნება. ასევე ვერტიკალურ დაზგაზე იქსოვებოდა ტოლი - ქსოვილი, რომლითაც შემდეგ სამოსი იკერებოდა.

თუშეთში საუკუნეების მანძილზე არსებობს და ბუნებრივი საღებავებით ღებვის ტრადიცია. ბუნებრივ მცენარეებს ყოფდნენ ორ ტიპად - მთაში (თუშურა) და ბარში მოსაპოვებელ (კახურა) საღებავებად.

არანაკლები ოსტატობით თუში ქალები ქსოვდნენ წინდებს - ჩითებს, რომელიც ისტორიულად სამგვარი იყო, მაღალყელიანი, დაბალყელიანი და უყელი. ტრადიციულად, ქალის ჩითი ჭრელი იყო, მამაკაცის კი უფრო სადა. ჩითის ძირი ცალკე მზადდებოდა, ხოლო ზედა ნაწილი ხუთ ჩხირზე (ცხემლზე) იქსოვებოდა.

თუშეთში განსაკუთრებით იყო გავრცელებული მატყლის თელვა. ნაბადს განსაკუთრებით დიდი მნიშვნელობა ჰქონდა მეცხვარეებისთვის, რომლებსაც სპეციალური ტექნიკით დამზადებული სამოსი სიცივისა და ავდრის დროს იცავდა. ჭავლს ძირითადად უკეთებდნენ სამწყემსო ნაბდებს. ამ ტექნიკაში განსაკუთრებით დახელოვებული იყვნენ ქისტები.

ხალხურ ყოფაში დიდ როლს თამაშობდა ხის ნაკეთობებიც. ხისგან მზადდებოდა ჭურჭელი და ავეჯი, რომელთა გაფორმებაშიც (დაჭრელება) გამოიყენებოდა უმეტესად გეომეტრიული, ასტრალური ორნამენტი (მზის ნაჭრელი). ავეჯის სახეობებიდან გავრცელებული იყო გრძელი სკამი - მეხი, სამფეხა სკამი - ჩიკა, ტა-

process: hot water was applied to the wool, while repeated roving shaped the fibres into a single piece of fabric. These coats were to protect shepherds in cold weather. The wet technique of felting was also applied to design Tushetian hats. Natural dark wool was frequently used for patterns to apply on the white background of felt rugs, which were also popular adornments to the traditional stone slab built houses.

The wood furniture and utensils were abundantly used in everyday life in this region. As typical to the mountainous regions in Georgia in general, the furniture type included the long chair – mekhi, the three feet chair – chika, armchairs, cradles, chests, etc. The objects often covered with geometric patterns and astral symbols reflecting the pagan folk beliefs of mountainous tribes.

The traditional wooden tableware and vessels included the wooden beer mugs, ladles. Wooden barrels were used as craft beer carboys. The special patterns, the lamb ear-like ornaments were used to adorn the wooden salt containers.

In the 19th century the traditional stone slab houses acquired the new element like the openwork wooden balconies, for which the carpenters and woodcarvers were often brought from Racha – another mountainous region in western Georgia famous for its skillful balcony masters. The ornaments on the balconies, the astral symbols as well as the zoomorphic and floral patterns, bear the same symbolic typical for Georgian folk woodcarving.

Metalwork in this region was mostly connected with blacksmith's works. Traditionally the blacksmith workshops in Tusheti were arranged in separate buildings (in Omalo and Diklo). The silver and brass jewelry typical for the Tushetian women gear has been both produced locally and imported from northern Caucasus.

ბტები, აკვნები კიდობნები და სხვა. ყოფაში გამოიყენებოდა ხის ჭურჭელი -კოდი, ჩხუტი - ლუდის ჭურჭელი, ხის ხონჩები (ფეხიანი და უფეხო), კოჩხოები (ტარიანი ჭურჭელი, რძის, ლუდის ამოსაღებად), ტრადიციულად ლუდის დასაყენებლად და ამოსაღებად სწორედ ხის ჭურჭელს იყენებდნენ. მზადდებოდა ტაგანი - სამარი-ლე, სწორკუთხა ან წრიული ფორმის მაღალი ჭურჭელი ხუფითა და შემაერთებელი ბაწრით, რომელსაც ხშირად აფორმებდნენ ციკნისყურა ორნამენტით.

ომალოსა და დიკლოში იყო სამჭედლოები (სამჭედური - ცალკე შენობა, სადაც მჭედლები მუშაობდნენ) ქურით, გრდემლით და სალესი ჩარხით.

ადგილობრივად ამუშავებდნენ ტყავსაც. უმეტესად იყენებდნენ ცხვრის და ბატკნის ტყავს, რომლისგანაც მზადდებოდა საფენები, მამაკაცის ქუდები. ხარის, ღორის ტყავისგან იკერებოდა ქალამნები (ქალაბნები), რომლებიც ადგილობრივად უკალაპოტოდ მზადდებოდა. ცხადია მეცხოველეობისა და ნადირობის კულტურის გავლენით გავრცელებული იყო რქის მხატვრული დამუშავება, მზადდებოდა სასმისები, საპირწამლეები.

ამ მხარის ხელოსნობის ტრადიციულ დარგებს შორის უნდა დასახელდეს სიპის, ფიქალის ქვით მშენებლობის ტექნილოგია, რომლებიც სახლებისა და კოშკების მშენებლობაში გამოიყენებოდა. ცნობილია, რომ ხურობად ხშირად გადმოჰყავდათ ლეკები, თუმცა არსებობდნენ ადგილობრივი ოსტატები. ასევე ცნობილია, რომ მოგვიანებით შემოსული ჭვირული ხი აივნების დასამზადებლად, ამ მხარეში ხშირად დურგლებად რაჭველი ოსტატები მოჰყავდათ, რომელთა ხელობა მთელს საქართველოში იყო ცნობილი.

დღეისთვის, ისევე როგორც ისტორიულად ახმეტის მუნიციპალიტეტსა და თუშეთში ტრადიციული რეწვის წამყვანი დარგია მატყლის პროდუქციის წარმოება, ვხვდებით ხისა და ტყავის დამუშავების სახელოსნოებს.



The sheep and lamb leather was used to make hats, while bull and pigskin were used for traditional leather shoes. The horns were used to make different drinking vessels and gunpowder flasks.

The vernacular architecture in Tusheti mostly used the stone slabs – the raw material available locally as a building material. It is known that in the past masons and builders from north Caucasus, namely the Dagestani artisans were often invited for building local towers and houses, whereas the openwork balconies penetrating these areas in the 19th century were made mostly by the carpenters from Racha



სოფელი აწყური, კერამიკის სახელოსნო Atskuri, Ceramic Workshop

სახელოსნოში მზადდება მოუტიქავი თიხის ტურტელი, დოქები, თასები

სერვისები: სახელოსნო ვიზიტორებს სთავაზობს კერამიკულ მასტერკლასებს (თიხის ტურტლის ამოყვანა, მოხატვა).

სამუშაო საათები: შეთანხმებით

ვიზიტის დაახლოებითი ხანგრძლივობა: 1-2 საათი

ჯგუფის მაქსიმალური რაოდენობა: 7 ადამიანი

პროდუქციის ღირებულება: ადამიანი 10 ლარი

ანგარიშსწორების ფორმა: ნაღდი

საკონტაქტო პირი: რამაზ გახუტიშვილი +995 555108767

GPS კოორდინატები: 41°57'29.6"N 45°21'59.1"E

The workshop produces terracotta ceramic jars, bowls and other traditional tableware.

SERVICES: Visitors can take part in wheel throwing and painting on ceramics vessels

VISITING HOURS: To be agreed in advance

TENTATIVE DURATION OF THE VISIT: From 1 to 2 hours

MAXIMUM NUMBER OF PEOPLE PER GROUP: 7 individuals

PRODUCT PRICE RANGE: 10-50 Gel,

MASTER CLASS: 10 Gel per person.

PAYMENT METHOD: Cash

CONTACT PERSON: Ramaz Gakhutishvili +995 555108767

GPS COORDINATES: 41°57'29.6"N 45°21'59.1"E





ლალისკური - სახელოსნო "მწყემის სახლი" Laliskuri, The workshop "Shepherds House"

სახელოსნოში მზადდება თექისა და აბრეშუმისა და თექის კომბინაციით შექმნილი ინტერიერის და სამოსის აქსესუარები.

სერვისები: სახელოსნო ვიზიტორებს სთავაზობს თელვის მასტერკლასებს.

სამუშაო საათები: შეთანხმებით

ვიზიტის დაახლოებითი ხანგრძლივობა: 1-2 საათი

ჯგუფის მაქსიმალური რაოდენობა: 15 ადამიანი

პროდუქციის ღირებულება: 30 ლარდან-150 ლარამდე

ანგარიშსწორების ფორმა: ნაღდი

საკონტაქტო პირი: გულნაზ და ლია ქოთილაიძე

+995 558162945

GPS კოორდინატები: 42°04'25"N 45°25'20.45"E

The workshop offers the high quality felt and silk products – interior decorations and accessories.

SERVICES: Visitors can take part in wet felting process

VISITING HOURS: To be agreed in advance

TENTATIVE DURATION OF THE VISIT: From 1 to 2 hours

MAXIMUM NUMBER OF PEOPLE PER GROUP: 15 individuals

PRODUCT PRICE RANGE: 30-150 Gel.

MASTER CLASS IN FELTING: 20 Gel per person.

PAYMENT METHOD: Cash

CONTACT PERSON: Gulnaz and Lia Kotilaidze

+995 558162945

GPS COORDINATES: 42°04'25"N 45°25'20.45"E





ქვემო ალვანი, კაჭრეთის ჰროფესიული კოლეჯი
 "აისის" ფილიალი
 Kvemo Alvani - The branch of the VET school "Aisi" Kachreti

კოლეჯი ამჟამად თექისა და დეკორატიულ-გამოყენებითი ქსოვილების სპეციალისტი, კერამიკა, მხატვრული ქსოვა სასწავლო მოდულები ფუნქციონირებს.

სერვისები: თექისა და დეკორატიულ-გამოყენებითი ქსოვილების სპეციალისტი, მხატვრული ქსოვა

სამუშაო საათები: შეთანხმებით

ვიზიტის დაახლოებითი ხანგრძლივობა: 2-3 საათი
 ჯგუფის მაქსიმალური რაოდენობა: 12 ადამიანი

მასტერკლასის ღირებულება: შეთანხმებით

პროდუქციის ღირებულება: 15 ლარდან-150 ლარამდე

ანგარიშსწორების ფორმა: ნაღდი, გადარიცხვა

საკონტაქტო პირი: ნუგზარ ძამუკაშვილი +995 599198192,
 თამილა ბახტურიძე +995 599854055

GPS კოორდინატები: 42°02'56.1"N 45°21'32.7"E

The branch of the VET school "Aisi" in Kachreti located in Kvemo Alvani, offers the modular courses of felt, decorative textiles and ceramics to the local community.

SERVICES: Visitors can take part in in the felting, batik, block printing and rug weaving processes.

VISITING HOURS: To be agreed in advance

TENTATIVE DURATION OF THE VISIT: From 2 to 3 hours

MAXIMUM NUMBER OF PEOPLE PER GROUP: 12 individuals

PRODUCT PRICE RANGE: 15-150 Gel.

MASTER CLASS: 20 Gel per person.

PAYMENT METHOD: Cash, Bank transfer

CONTACT PERSON: Nugzar Dzamukashvili +995 599198192,
 Tamila Bakhturidze,

GPS COORDINATES: 42°02'56.1"N 45°21'32.7"E





ქვემო ალვანი - ხის დამუშავების სახელოსნო „თურსა“ Kvemo Alvani, The wood workshop “Tursa”

სახელოსნო აღჭურვილია ხის დამუშავების დანადგარებით. აქ ძირითადად მზადდება ხის დაჩარხული ტურჯელი - ჟამები, გობები, თეფშები, ლუდის კათხები.

სერვისები: სახელოსნო ვიზიტორებს სთავაზობს ხის ტურჯელის დამზადებისა და ხეზე კვეთის პროცესის ჩვენებას.

სამუშაო საათები: შეთანხმებით

ვიზიტის დაახლოებითი ხანგრძლივობა:

40 წუთი -1 საათი

ჯგუფის მაქსიმალური რაოდენობა: 15 ადამიანი

პროდუქციის ღირებულება: 15 ლარდან-150 ლარამდე

ანგარიშსწორების ფორმა: ნაღდი

საკონტაქტო პირი: გივი აბაიძე +995 593324940,

თემო აბაიძე +995 593575715

GPS კოორდინატები: 42°03'11.8"N 45°22'09.0"E

The workshop has all necessary equipment for woodwork. It produces the wooden tableware, plates, trays, beer mugs, etc.

SERVICES: Visitors can observe the wooden tableware making and woodcarving processes.

VISITING HOURS: To be agreed in advance

TENTATIVE DURATION OF THE VISIT: From 40min. to 1 hour

MAXIMUM NUMBER OF PEOPLE PER GROUP: 15 individuals

MASTER CLASS: Free

PRODUCT PRICE RANGE: 15-150 Gel.

PAYMENT METHOD: Cash

CONTACT PERSON: Givi Abaidze +995 593324940, Temo

Abaidze +995 593575715

GPS COORDINATES: 42°03'11.8"N 45°22'09.0"E





ქვემო ალვანი - ახმეტის/ქვემო ალვანის მხარეთმცოდნეობის მუზეუმის ქსოვილის სახელოსნო

Kvemo Alvani, The Textile Workshop at Akhmeta/Kvemo Alvani Ethnographic Museum

მუზეუმში დაცულია XIX-XX საუკუნის დასაწყისის ხალი-ჩა-ფარდაგები, ტრადიციული თუშური სამოსისა და აქსესუარების ნიმუშები.

სარწმუნოება: ვიზიტორებს შესაძლებლობა აქვთ ჩაერთონ ფარდაგის ქსოვისა და სველი და მშრალი თელვის მასტერკლასებში, მატყლის დაჩეჩვა/დართვაში. ადგილზე შესაძლებელია ფარდაგების, თექის საფენების, სათამაშოების, ჩანთებისა და სხვა აქსესუარების შექმნა.

სამუშაო საათები: შეთანხმებით

ვიზიტის დაახლოებითი ხანგრძლივობა:

1-დან 2 საათამდე

ჯგუფის მაქსიმალური რაოდენობა: 15 ადამიანი

ღირებულება: შეთანხმებით

ანგარიშსწორების ფორმა: ნაღდი

საკონტაქტო პირი: ნანა ელიბოშვილი +995 595930266,

ციალა ბაშინურიძე +995 593451172

GPS კოორდინატები: 42°03'15.5"N 45°21'26.7"E

The workshop is located in the space of the Museum, where the archaeological and ethnographic collection is displayed. Knitted and felted accessories, rugs and carpets are made here.

SERVICES: Visitors can take part in in the wool carding and yarn spinning, dry and wet felting processes and knitting.

VISITING HOURS: To be agreed in advance

TENTATIVE DURATION OF THE VISIT: From 1 to 2 hours

MAXIMUM NUMBER OF PEOPLE PER GROUP: 15 individuals

PRODUCT PRICE RANGE: 10-500 Gel, (Visit price to be negotiated in advance)

PAYMENT METHOD: Cash

CONTACT PERSON: Nana Eliboshvili, +995 595930266, Tsiola Bashinuridze +995 593451172

GPS COORDINATES: 42°03'15.5"N 45°21'26.7"E



ქვემო ალვანი - სახელოსნო „თუშური ფარდაგი“ Kvemo Alvani, the workshop “Tushuri Pardagi” (Tushetian rug)

ტრადიციული ხელსაქმის სალონი სთავაზობს, მათ შორის ტრადიციული რეწვის და ბუნებრივი ნედლეულისგან დამზადებული საღებავებით ღებვის მასტერკლასს. სახლის მეორე სართული მთლიანად ეთმობა ტრადიციული რეწვის კუთხეს (აკაზმები, სამღებრო ატრიბუტები). აქ მზადდება ფარდაგები, ჩითები, ქალისა და მამაკაცის წინდები. საწარმო სახელოსნოსთან ერთად „პაპა ზურაბას“ ღვინის მარანს აერთიანებს, სადაც სტუმრებს ტრადიციული თუშური კერძებითა და ქვევრში დაყენებული ღვინით უმასპინძლებიან.

სერვისები: სახელოსნო ვიზიტორებს სთავაზობს მატყლის დაჩეჩვის, დართვის, ბუნებრივი საღებავებით ღებვის, ჩითის ქსოვა/კერვის, აქსესუარების, ფარდაგის ქსოვისა და ნაბდის მოთელვის მასტერკლასებს.

ანგარიშსწორების ფორმა: ნაღდი, გადარიცხვით

სამუშაო საათები: შეთანხმებით

ვიზიტის დაახლოებითი ხანგრძლივობა:

სრული დღე (ყველა პროცესი)

ჯგუფის მაქსიმალური რაოდენობა: 25 ადამიანი

ღირებულება: ადამიანი 40 ლარი

(გამასპინძლების გარეშე)

საკონტაქტო პირი:

ლილი მურთაზაშვილი +995 555912145

GPS კოორდინატები: 42°03'11.6"N 45°21'10.4"E

The workshop is located in a traditional 19th century house, where the visitors can buy wool crafts items produced by the employees of this small enterprise. The display on the second floor of the old house shows the loom, the dyeing equipment and natural plants used in the process. The showroom offers the variety of rugs and carpets and needle knitted traditional goods. The old wine cellar arranged on the first floor “Granpa Zuraba’s wine cellar” offers wine and other beverage testing to the visitors.

SERVICES: Visitors can take part in in the wool carding and natural dyeing, yarn spinning, felting, rug weaving and chiti (traditional slipper) knitting processes.

Visiting Hours: To be agreed in advance

TENTATIVE DURATION OF THE VISIT: Entire Day (To participate in each process)

MAXIMUM NUMBER OF PEOPLE PER GROUP: 25 individuals

Product Price Range: 10-500 Gel,

MASTER CLASS: 40 Gel per person (without food & beverages)

PAYMENT METHOD: Cash, Bank Transfer

CONTACT PERSON: Lili Murtazashvili +995 555912145

GPS COORDINATES: 42°03'11.6"N 45°21'10.4"E



ქვემო ალვანი - ჩითების სახელოსნო Kvemo Alvani, The traditional chiti (slippers) Knitting Workshop

სახელოსნოში მზადდება ტრადიციული თუშური ჩითები, წინდები და ხელთათმანები.

სამუშაო: ვიზიტორებს შესაძლებლობა აქვთ დაესწრონ და მონაწილეობან ჩითი ქსოვისა და კერვის პროცესში. ადგილზე შესაძლებელი ჩითების, ხელთათმანების, წინდების შექმნა.

სამუშაო საათები: შეთანხმებით

ვიზიტის დაახლოებითი ხანგრძლივობა:

1-დან 2 საათამდე

ჯგუფის მაქსიმალური რაოდენობა: 10 ადამიანი

პროდუქციის ღირებულება:

15 ლარიდან - 70 ლარამდე (ვიზიტი - უფასო)

ანგარიშსწორების ფორმა: ნაღდი

საკონტაქტო პირი: მარია რაინაული +995 599363615

GPS კოორდინატები: 42°03'33.7"N 45°21'33.7"E

The workshop produces traditional knitted chiti (slippers), socks and gloves.

SERVICES: Visitors can observe and take part in chiti knitting process. The gloves, slippers and handknitted socks can be purchased here.

VISITING HOURS: To be agreed in advance

TENTATIVE DURATION OF THE VISIT: From 1 to 2 hours

MAXIMUM NUMBER OF PEOPLE PER GROUP: 10 individuals

PRODUCT PRICE RANGE: 15-70 Gel., (Master class for free)

PAYMENT METHOD: Cash

CONTACT PERSON: Marika Rainauli +995599363615

GPS COORDINATES: 42°03'33.7"N 45°21'33.7"E



ქვემო ალვანი - ტრადიციული რეწვის სახელოსნო Kvemo Alvani, The Workshop of Traditional Crafts

სახელოსნოში მუშაობს 8 ადგილობრივი ქალბატონი და სიბის ქვით მშენებლობის, ხეზე კვეთისა და მინანქრის ოსტატი - გია თორღვაიძე. სახელოსნოში მზადდება თექის, ფარდაგის და ნაქსოვი აქსესუარები.

სმრვისები: ვიზიტორებს შესაძლებლობა აქვთ ჩართონ ფარდაგის ქსოვისა და თელვის მასტერკლასებში, სველი და მშრალი თექის ნამუშევრის დამზადებაში. ადგილზე შესაძლებელია ფარდაგების, თექის საფენების, სათამაშოების, ჩანთებისა და სხვა აქსესუარების, ასევე მინანქრის კომპოზიციების და სამკაულის შექმნა.

სამუშაო საათები: შეთანხმებით

ვიზიტის დაახლოებითი ხანგრძლივობა: 1-დან 2 საათამდე

ჯგუფის მაქსიმალური რაოდენობა: 5 ადამიანი

ღირებულება: სველი და მშრალი თექისა და ფარდაგის მასტერკლასი - ადამიანი 20 ლარი

ანგარიშსწორების ფორმა: ნაღდი

საკონტაქტო პირი: მანანა თავბერიძე +995 595203603

GPS კოორდინატები: 42°03'09.3"N 45°20'29.5"E

The workshop employs eight local women and the master craftsman of enamel and woodwork, Gia Torghvaidze. The workshop produces knitted and felted accessories, rugs, felted toys and enamel accessories.

SERVICES: Visitors can take part in the wool carding and yarn spinning, dry and wet felting processes and rug weaving.

VISITING HOURS: To be agreed in advance

TENTATIVE DURATION OF THE VISIT: From 1 to 2 hours

MAXIMUM NUMBER OF PEOPLE PER GROUP: 5 individuals

PRODUCT PRICE RANGE: 10-500 Gel,

MASTER CLASS IN FELTING: 20 Gel per person.

PAYMENT METHOD: Cash

CONTACT PERSON: Manana Tavberidze, +995 595203603

GPS COORDINATES: 42°03'09.3"N 45°20'29.5"E





ზემო ალვანი - მატყლის გადამამუშავებელი საწარმო "თუშეთი"

Village Zemo Alvani, The Wool Processing Factory "Tusheti"

საწარმო ერთადერთია მთელი საქართველოს მასშტაბით. აქ სეზონზე ორმოც ტონამდე მატყლი მუშავდება.

სამუშაო: ვიზიტორებს შესაძლებლობა აქვთ აქ გაეცნონ მატყლის დამუშავების სხვადასხვა ეტაპებს: მატყლის გარჩევას, რეცხვას, ღებვას, ჩეჩვასა და ძაფის დართვას. პროცესის დიდი ნაწილი მანქანა დანადგარების მეშვეობით ხორციელდება. ადგილზე შესაძლებელია ძაფისა და მატყლის შექმნა.

სამუშაო საათები: ორშაბათი-პარასკევი 10:00-18:00
ვიზიტის დაახლოებითი ხანგრძლივობა: 1 საათი
ჯგუფის მაქსიმალური რაოდენობა: 30 ადამიანი
პროდუქციის ღირებულება:

7 ლარდან-20 ლარამდე (მატყლი, ძაფი)

ანგარიშსწორების ფორმა: ნაღდი, გადარიცხვით
საკონტაქტო პირი: დიმიტრი არინდაული +995 599490199
GPS კოორდინატები: 42°02'35.5"N 45°16'48.0"E

The factory is the only enterprise, which processes wool across the country. It processes approximately 40 tons of wool during the season.

SERVICES: All different steps of wool processing starting from removing the dirt and unusable parts, washing, dyeing, carding and yarn spinning can be observed here.

VISITING HOURS: Monday-Friday, 10:00-18:00

TENTATIVE DURATION OF THE VISIT: 1 hour

MAXIMUM NUMBER OF PEOPLE PER GROUP: 30 individuals

PRODUCT PRICE RANGE: 7-20 Gel (Kg. wool, yarn)

PAYMENT METHOD: Cash, bank transfer

CONTACT PERSON: Dimitri Arindauli +995 599490199

GPS COORDINATES: 42°02'35.5"N 45°16'48.0"E





დუისი - სახელოსნო "პანკისი" Duisi, Felt Workshop "Pankisi"

სახელოსნოში მზადდება ნაბდები (ჭავჭავიანი და უჭავლო), ცხენის აქსესუარები, თეჯის ფარდაგები, ქუდები.

სერვისები: სახელოსნო ვიზიტორებს სთავაზობს ნაბდის თელვის მასტერკლასებს.

სამუშაო საათები: შეთანხმებით

ვიზიტის დაახლოებითი ხანგრძლივობა: 1 საათი

ჯგუფის მაქსიმალური რაოდენობა: 5 ადამიანი

მასტერკლასის ღირებულება: 20 ლარი ადამიანი

პროდუქციის ღირებულება: 5 ლარდან-250 ლარამდე

ანგარიშსწორების ფორმა: ნაღდი

საკონტაქტო პირი: ზაირა მარგოშვილი +995 598777825,

ემზარ ქავთარაშვილი +995 598496252

GPS კოორდინატები: 42°08'42.9"N 45°17'22.8"E

The Workshop is a family based business. It produces shepherd coats, horse saddle accessories, felt rugs and hats.

SERVICES: Visitors can take part in felting process

VISITING HOURS: To be agreed in advance

TENTATIVE DURATION OF THE VISIT: 1 hour

MAXIMUM NUMBER OF PEOPLE PER GROUP: 5 individuals

PRODUCT PRICE RANGE: 5-250 Gel,

MASTER CLASS IN FELTING: 20 Gel per person.

PAYMENT METHOD: Cash

CONTACT PERSON: Zaira Margoshvili +995 598777825,

Emzar Kavtarishvili +995 598496252

GPS COORDINATES: 42°08'42.9"N 45°17'22.8"E





დუისი, კულტურის ცენტრი Duisi, Cultural Center

ცენტრი შექმნილია კახეთის რეგიონალური განვითარების ფონდის მიერ. ცენტრში ისწავლება თევა, ჭრა-კევა, ქსოვა, კერამიკა.

სერვისები: სახელოსნო ვიზიტორებს სთავაზობს თელვის მასტერკლასებს.

სამუშაო საათები: ორშაბათი-პარასკევი 10:00-17:00 სთ.

ვიზიტის დაახლოებითი ხანგრძლივობა: 1 საათი

ჯგუფის მაქსიმალური რაოდენობა: 15 ადამიანი

მასტერკლასის ღირებულება: 10 ლარი ადამიანი

პროდუქტის ღირებულება: 3 ლარდან-150 ლარამდე

ანგარიშსწორების ფორმა: ნაღდი

საკონტაქტო პირი: იზა ბექაური +995 599 967179

GPS კოორდინატები: 42°08'47.3"N 45°17'21.6"E

The center offers the course to local populations and kids in Felt making, sewing, knitting and ceramics.

SERVICES: Visitors can take part in felting process

VISITING HOURS: Monday-Friday, 10:00-17:00

TENTATIVE DURATION OF THE VISIT: 1 hour

MAXIMUM NUMBER OF PEOPLE PER GROUP: 15 individuals

PRODUCT PRICE RANGE: 3-150 Gel.

MASTER CLASS: 10 Gel per person.

PAYMENT METHOD: Cash

CONTACT PERSON: Iza Bekauri +995 599967179

GPS COORDINATES: 42°08'47.3"N 45°17'21.6"E





დუისი - თექის სახელოსნო Duisi, Felt Workshop

სახელოსნოში დასაქმებულია 4 ადამიანი. სახელოსნოში მზადდება ნაბდები (ჭავლიანი და უჭავლო), ცხენის აქსესუარები, თექის ფარდაგები, სვანური, კახურ ქუდები.

სერვისები: სახელოსნო ვიზიტორებს სთავაზობს ნაბდის თელვის მასტერკლასებს.

სამუშაო საათები: შეთანხმებით

ვიზიტის დაახლოებითი ხანგრძლივობა: 2-3 საათი
ჯგუფის მაქსიმალური რაოდენობა: 10 ადამიანი
მასტერკლასის ღირებულება: 20 ლარი ადამიანი
პროდუქციის ღირებულება: 5 ლარდან-150 ლარამდე
ანგარიშსწორების ფორმა: ნაღდი

საკონტაქტო პირი: მზია ალდამოვა +995 599198759

GPS კოორდინატები: 42°09'41.7"N 45°18'05.3"E

The workshop is run by four local women. The workshop mostly produces shepherd coats, horse saddle accessories, felt rugs, Svanetian and Kakhetian hats.

SERVICES: Visitors can take part in felting process

VISITING HOURS: To be agreed in advance

TENTATIVE DURATION OF THE VISIT: From 2 to 3 hours

MAXIMUM NUMBER OF PEOPLE PER GROUP: 10 individuals

PRODUCT PRICE RANGE: 5-150 Gel.

MASTER CLASS IN FELTING: 20 Gel per person.

PAYMENT METHOD: Cash

CONTACT PERSON: Mzia Aldamova +995 599198759

GPS COORDINATES: 42°09'41.7"N 45°18'05.3"E

